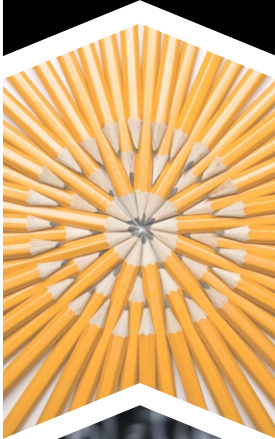


SARC

Informe
de responsabilidad
escolar 2015-2016

Publicado en 2016-2017



Escuela Comunitaria Salinas

Chris Devers
Director
cdevers@montereycoe.org

1420 Natividad Road
Salinas, CA 93906

Grados: 7-12
Teléfono: (831) 755-3790
www.monterey.k12.ca.us

Código CDS: 27-10272-2730265

Monterey COE



Informe de Responsabilidad Escolar

Según los requisitos estatales y federales, todas las escuelas públicas presentan el Informe de Responsabilidad Escolar (School Accountability Report Card, SARC) anualmente como una herramienta para que los padres y las partes interesadas estén informados sobre el progreso de la escuela, los resultados de las evaluaciones y el desempeño.

Mensaje del director

En todos los planteles de las escuelas comunitarias tradicionales, el día de clases dura al menos 240 minutos de acuerdo con el Código de Educación de California. Los programas de la Escuela Comunitaria Salinas ofrecen servicio a los alumnos expulsados y en riesgo en ubicaciones regionales de todo el Condado de Monterey. Por lo general, los alumnos se inscriben por un semestre y hasta por un año. Con frecuencia, los alumnos permanecen más de un año. Las escuelas comunitarias ofrecen un entorno de aprendizaje alternativo con grupos pequeños y centrado en un estilo de vida saludable y habilidades prosociales. Los alumnos participan en un programa académico que incluye lengua y literatura inglesas, matemáticas, ciencias sociales y ciencias, además de materias optativas como arte y preparación para conductores. El servicio comunitario y los viajes de estudio animan y promueven la ciudadanía positiva. El objetivo principal es preparar a los alumnos para regresar a las escuelas integrales con mejores habilidades y actitudes.

Nuestras metas para este año son las siguientes:

1. Que todos los alumnos, sobre todo los estudiantes de idioma, participen en un ambiente de aprendizaje riguroso y de apoyo con el fin de prepararlos para su egreso, la universidad y una carrera.
2. Adoptar y organizar intervenciones de comportamiento basadas en pruebas para que los alumnos participen y mejoren sus resultados académicos y sociales.
3. Facilitar la transición exitosa para jóvenes expulsados del Condado de Monterey hacia y desde programas de la Oficina de Educación del distrito y del Condado de Monterey.
4. Apoyar a los distritos y facilitar las transiciones para jóvenes adoptados que se mudan de y hacia distintos sitios escolares.

Declaración de la misión de la escuela

La misión del Programa de Educación Alternativa (Alternative Education Program) de la Oficina de Educación del Condado de Monterey es preparar a nuestros alumnos para un futuro exitoso, proporcionando un ambiente escolar solidario enfocado en aumentar los comportamientos y las habilidades académicas y prosociales, al tiempo que se brindan las habilidades para una vida funcional.

Respetamos y valoramos las contribuciones únicas de cada uno de nuestros alumnos, así como nuestro papel en ayudarles a convertirse en miembros responsables, estables y aportadores de la sociedad.

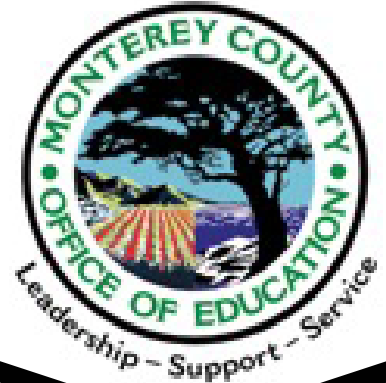
El objetivo del Programa de Escuelas Correccionales y Comunitarias y de Enseñanza en el Hogar y Estudios Independientes (Court and Community Schools and Home and Independent Studies Program) es permitir a todos los alumnos progresar para convertirse en:

1. alumnos comprometidos que leen, escriben y hablan de manera eficaz, que piensan críticamente y que utilizan la tecnología de manera eficiente para alcanzar objetivos durante toda la vida;
2. personas prosociales que demuestran respeto, compasión, cooperación, integridad y responsabilidad;
3. adultos que operan de forma independiente y que reconocen y utilizan sus talentos, y que demuestran habilidades de la vida diaria en la búsqueda del desarrollo profesional e interpersonal;
4. seres humanos sanos que entienden los elementos de un estilo de vida saludable, participan en actividades recreativas positivas y practican hábitos que fortalecen el cuerpo, la mente y el alma;
5. ciudadanos del mundo que aprecian la diversidad cultural, trabajan para fortalecer a la comunidad mediante el servicio a los demás y participan de manera constructiva en el proceso político.

Participación de los padres

Los padres participan desde los procedimientos de ingreso del primer día hasta ya sea el regreso del alumno al distrito de origen o su graduación. Por lo general, los padres participan en la selección del plantel más apropiado para sus hijos. La mayor parte del contacto con los padres de los alumnos en libertad condicional se lleva a cabo por medio de los ayudantes de libertad condicional y el resto, mediante los maestros. Se proporcionan boletines mensuales en español y en inglés. Los mismos incluyen información sobre las actividades del salón de clase, los programas escolares, el reconocimiento a los alumnos, los próximos eventos e información del día a día. Los padres reciben informes regulares sobre los avances y anuncios de eventos especiales como sesiones abiertas al público (open houses), parrilladas y viajes de estudio. Todos los alumnos expulsados, y algunos que están en libertad condicional, completan de 75 a 150 horas de servicio comunitario, por lo general mediante el centro de voluntariado de Salinas. Los alumnos de la Escuela Comunitaria de Salinas son tutores de alumnos de segundo y tercer grado en una escuela primaria local, participan en la educación sobre la vida silvestre, y ayudan con proyectos comunitarios locales. La Escuela Comunitaria de Salinas vincula a las familias con los servicios necesarios. Animamos a los padres a apoyar el éxito escolar. Se anima a los padres, los alumnos, los miembros de la comunidad y el personal a participar en el Consejo del Plantel Escolar de la Escuela Comunitaria de Salinas.

Para obtener más información sobre cómo participar en la escuela, comuníquese con el Director Chris Devers al (831) 755-3790.



Mesa directiva

La de Educación del Condado de Monterey está conformada por siete miembros que representan áreas de consejero individual del condado. Cada miembro es elegido por los votantes de su área de asesoría y su periodo dura cuatro años. La junta apoya y guía a la Oficina de Educación del Condado de Monterey para ofrecer liderazgo y servicios a los distritos escolares.

Mary Claypool, presidente

Ronald J. Panziera, vicepresidente

Sergio Alejo, miembro

Janet Wohlgenuth, miembro

Judy Pennycook, miembro

John McPherson, miembro

Harvey Kuffner, miembro

Declaración de la misión del distrito

La Oficina de Educación del Condado de Monterey proporciona la dirección, el apoyo y la excelencia en el servicio necesarios para preparar a los diversos alumnos del Condado de Monterey para el éxito en cada paso de su viaje educativo.

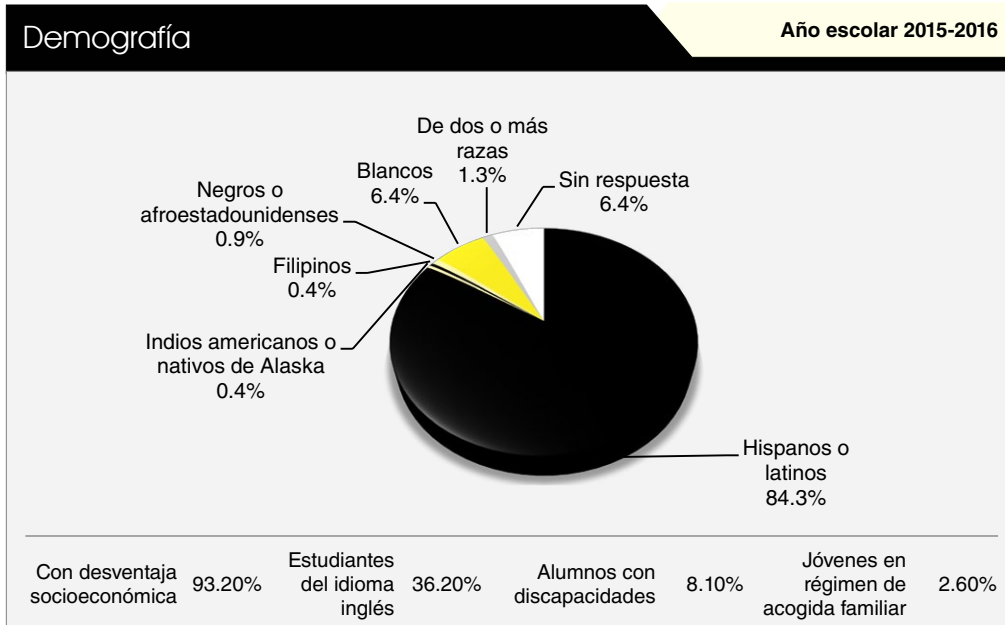
Declaración de la visión del distrito

Cada alumno recibirá una experiencia educativa enriquecida a través de la dirección, el apoyo y el servicio de parte de la Oficina de Educación del Condado de Monterey que los prepara para el éxito como miembros productivos y aportadores de una sociedad global.



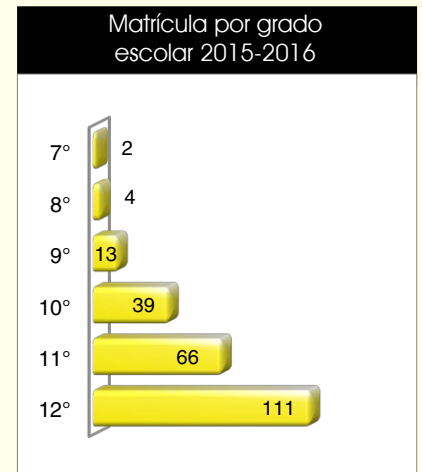
Matrícula por grupo de alumnos

La matrícula total en la escuela fue de 235 alumnos para el año escolar 2015-2016. La gráfica circular muestra el porcentaje de alumnos inscritos en cada grupo.



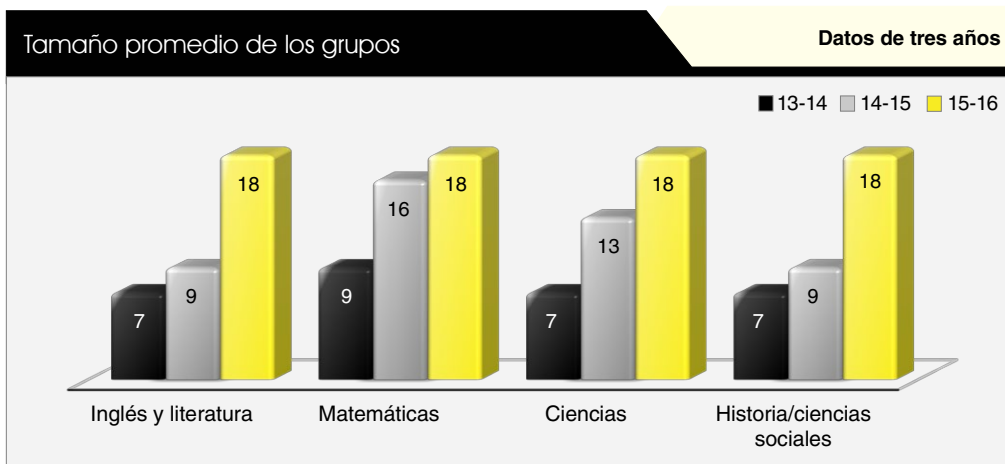
Matrícula por grado

La gráfica de barras muestra el número total de alumnos inscritos en cada grado para el año escolar 2015-2016.



Distribución del tamaño de los grupos

La gráfica de barras muestra los datos de tres años para tamaños promedio de grupos, y la tabla muestra los datos de tres años para el número de salones de clase por tamaño. El número de clases indica cuántos salones de clase se clasifican en cada categoría de tamaño (un rango del total de alumnos por salón de clase). En el nivel de escuela secundaria, esta información se informa por área de materia en lugar de por grado escolar.



Suspensiones y expulsiones

Esta tabla muestra los índices de suspensión y expulsión de la escuela, el distrito y el estado para los últimos tres años. Nota: Los alumnos solo se cuentan una vez, sin importar el número de suspensiones.

Índices de suspensión y expulsión			
Escuela Salinas			
	13-14	14-15	15-16
Índices de suspensión	0.4%	4.6%	1.6%
Índices de expulsión	0.0%	0.0%	0.0%
Oficina de Educación de Monterey			
	13-14	14-15	15-16
Índices de suspensión	1.4%	1.7%	1.0%
Índices de expulsión	0.0%	0.0%	0.0%
California			
	13-14	14-15	15-16
Índices de suspensión	4.4%	3.8%	3.7%
Índices de expulsión	0.1%	0.1%	0.1%

Número de salones de clase por tamaño Datos de tres años

Materia	2013-14			2014-15			2015-16		
	Número de alumnos								
	1-22	23-32	33+	1-22	23-32	33+	1-22	23-32	33+
Lengua y literatura inglesas	47		1	14	1		10		
Matemáticas	21	2	1	5	2	1	10		
Ciencias	25		1	8	1		10		
Historia/ciencias sociales	42		1	13		1	10		



Evaluación de California sobre el Rendimiento y el Progreso de los Alumnos para todos los alumnos: Ciencias (5.º, 8.º y 10.º grado)

Los resultados de Ciencias incluyen el Examen de Estándares de California (CST), la Evaluación Modificada de California (CMA) y la Evaluación Alternativa de Desempeño de California (CAPA) para 5.º, 8.º y 10.º grado. Las tablas muestran el porcentaje de los alumnos con una calificación de competente y avanzado.

Porcentaje de alumnos que calificaron en los niveles competente y avanzado							Datos de tres años		
Materia	Escuela Salinas			Oficina de Educación de Monterey			California		
	13-14	14-15	15-16	13-14	14-15	15-16	13-14	14-15	15-16
Ciencias	13%	3%	6%	21%	21%	43%	60%	56%	54%

Resultados de la CAASPP por grupo de alumnos: ciencias (5.º, 8.º y 10.º grado)

Los resultados de ciencias incluyen el CST, la CMA y la CAPA para 5.º, 8.º y 10.º grado. La calificación de "competente o avanzado" se calcula tomando el total del número de alumnos que lograron una calificación competente o avanzado en la evaluación de ciencias dividido entre el número de alumnos con calificaciones aprobatorias.

Porcentaje de alumnos que calificaron en los niveles competente y avanzado				Año escolar 2015-2016
Grupo	Matrícula total	Número de alumnos con una calificación aprobatoria	Porcentaje de alumnos con una calificación aprobatoria	Porcentaje de alumnos con calificación competente y avanzado
Todos los alumnos	70	50	71.43%	6.00%
Hombres	35	21	60.00%	9.52%
Mujeres	35	29	82.86%	3.45%
Negros o afroestadounidenses	❖	❖	❖	❖
Indios americanos o nativos de Alaska	❖	❖	❖	❖
Asiáticos	❖	❖	❖	❖
Filipinos	❖	❖	❖	❖
Hispanos o latinos	54	40	74.07%	7.50%
Nativos de Hawái o de las islas del Pacífico	❖	❖	❖	❖
Blancos	❖	❖	❖	❖
De dos o más razas	❖	❖	❖	❖
Con desventajas socioeconómicas	60	44	73.33%	4.55%
Estudiantes del idioma inglés	23	14	60.87%	0.00%
Alumnos con discapacidades	❖	❖	❖	❖
Alumnos que reciben servicios de educación para inmigrantes	❖	❖	❖	❖
Jóvenes en régimen de acogida familiar	❖	❖	❖	❖

Los resultados del examen CAASPP para todos los estudiantes: Lengua y Literatura Inglesas/Alfabetización y Matemáticas. (de 3.º a 8.º grado y 11.º grado)

La tabla de abajo muestra el porcentaje de alumnos que cumplen o exceden los estándares estatales en Lengua y literatura inglesas (English Language Arts, ELA)/Alfabetización y Matemáticas.

Porcentaje de alumnos que cumplen o exceden los estándares estatales de condición física						Datos de dos años
Materia	Escuela Salinas		Oficina de Educación de Monterey		California	
	14-15	15-16	14-15	15-16	14-15	15-16
Lengua y literatura inglesas/alfabetización	0%	3%	52%	47%	44%	48%
Matemáticas	0%	0%	34%	34%	33%	36%

❖ Las calificaciones no se muestran cuando el número de alumnos evaluados es 10 o menor, ya sea porque el número de alumnos evaluados en esta categoría es demasiado pequeño para una precisión estadística o para proteger la privacidad de los alumnos.

Evaluación del Rendimiento y Progreso de Estudiantes de California (CAASPP)

Para el año escolar 2015-2016, la CAASPP consiste de varios componentes clave como:

La Evaluación Alternativa de California (California Alternate Assessment, CAA) incluye tanto ELA/Alfabetización y Matemáticas de 3.º a 8.º grado y 11.º grado. Los estudiantes que tienen discapacidades cognitivas importantes presentan la CAA, la cual previene que tomen las pruebas Smarter Balanced Assessments (Evaluaciones Equilibradas más Inteligentes) con herramientas universales, apoyos designados o modificaciones.

Las Smarter Balanced Assessments (Evaluaciones Equilibradas más Inteligentes) incluyen tanto ELA/Alfabetización y Matemáticas de 3.º a 8.º grado y 11.º grado. Se designan las Smarter Balanced Assessments (Evaluaciones Equilibradas más Inteligentes) para medir el progreso del alumno para la preparación universitaria y profesional.

Las evaluaciones bajo la CAASPP muestran el desempeño de los alumnos en relación con los estándares de contenido que el estado adoptó. En cada una de estas evaluaciones, las calificaciones agregadas de los alumnos se informan como estándares de logros. Para obtener más información sobre las evaluaciones CAASPP, visite la página www.cde.ca.gov/ta/tg/ca.

CAASPP por grupo de alumnos: Lengua y literatura inglesas/Alfabetización, y Matemáticas

Las tablas de las siguientes páginas muestran el porcentaje de los alumnos que cumplen o exceden los estándares estatales en Lengua y literatura inglesas, y Matemáticas para la escuela por grupo de alumnos del 7.º, 8.º y el 11.º grados. Debido a la baja tasa de inscripción, no se muestran las calificaciones de los grado 7.º

El "porcentaje de los que cumplen o exceden" se calcula tomando el número total de estudiantes que cumplen o exceden el estándar en la Evaluación Sumativa Smarter Balanced además del total del número de alumnos que cumplen con el estándar en las CAA, dividido entre el total del número de estudiantes que participaron en ambas evaluaciones.

Nota: El número de alumnos examinados incluye todos los alumnos que participaron en el examen sin importar si recibieron una calificación o no. Sin embargo, el número de alumnos examinados no es el número que se usó para calcular los porcentajes del nivel de logro. Los porcentajes de nivel de logro se calcularon solamente con los alumnos que fueron calificados.



Resultados de la CAASPP por grupo de alumnos: Lengua y literatura inglesas, y Matemáticas: 8.º grado

Porcentaje de alumnos que cumplen o exceden los estándares estatales de condición física

Año escolar 2015-2016

Lengua y literatura inglesas: 8.º grado				
Grupo	Matrícula total	Número examinado	Porcentaje examinado	Porcentaje de alumnos que cumplen o exceden
Todos los alumnos	12	10	83.30%	0.00%
Hombres	❖	❖	❖	❖
Mujeres	❖	❖	❖	❖
Negros o afroestadounidenses	❖	❖	❖	❖
Indios americanos o nativos de Alaska	❖	❖	❖	❖
Asiáticos	❖	❖	❖	❖
Filipinos	❖	❖	❖	❖
Hispanos o latinos	❖	❖	❖	❖
Nativos de Hawái o de las islas del Pacífico	❖	❖	❖	❖
Blancos	❖	❖	❖	❖
De dos o más razas	❖	❖	❖	❖
Con desventajas socioeconómicas	❖	❖	❖	❖
Estudiantes del idioma inglés	❖	❖	❖	❖
Alumnos con discapacidades	❖	❖	❖	❖
Alumnos que reciben servicios de educación para inmigrantes	❖	❖	❖	❖
Jóvenes en régimen de acogida familiar	❖	❖	❖	❖
Matemáticas: 8.º grado				
Grupo	Matrícula total	Número examinado	Porcentaje examinado	Porcentaje de alumnos que cumplen o exceden
Todos los alumnos	12	6	50.00%	0.00%
Hombres	❖	❖	❖	❖
Mujeres	❖	❖	❖	❖
Negros o afroestadounidenses	❖	❖	❖	❖
Indios americanos o nativos de Alaska	❖	❖	❖	❖
Asiáticos	❖	❖	❖	❖
Filipinos	❖	❖	❖	❖
Hispanos o latinos	❖	❖	❖	❖
Nativos de Hawái o de las islas del Pacífico	❖	❖	❖	❖
Blancos	❖	❖	❖	❖
De dos o más razas	❖	❖	❖	❖
Con desventajas socioeconómicas	❖	❖	❖	❖
Estudiantes del idioma inglés	❖	❖	❖	❖
Alumnos con discapacidades	❖	❖	❖	❖
Alumnos que reciben servicios de educación para inmigrantes	❖	❖	❖	❖
Jóvenes en régimen de acogida familiar	❖	❖	❖	❖

❖ Las calificaciones no se muestran cuando el número de alumnos evaluados es 10 o menor, ya sea porque el número de alumnos evaluados en esta categoría es demasiado pequeño para una precisión estadística o para proteger la privacidad de los alumnos.



Resultados de la CAASPP por grupo de alumnos: Lengua y literatura inglesas, y Matemáticas: 11.º grado

Porcentaje de alumnos que cumplen o exceden los estándares estatales de condición física

Año escolar 2015-2016

Lengua y literatura inglesas: 11.º grado

Grupo	Matrícula total	Número examinado	Porcentaje examinado	Porcentaje de alumnos que cumplen o exceden
Todos los alumnos	89	47	52.80%	2.90%
Hombres	49	22	44.90%	0.00%
Mujeres	40	25	62.50%	5.30%
Negros o afroestadounidenses	❖	❖	❖	❖
Indios americanos o nativos de Alaska	❖	❖	❖	❖
Asiáticos	❖	❖	❖	❖
Filipinos	❖	❖	❖	❖
Hispanos o latinos	76	42	55.30%	0.00%
Nativos de Hawái o de las islas del Pacífico	❖	❖	❖	❖
Blancos	❖	❖	❖	❖
De dos o más razas	❖	❖	❖	❖
Con desventajas socioeconómicas	70	41	58.60%	0.00%
Estudiantes del idioma inglés	31	15	48.40%	0.00%
Alumnos con discapacidades	❖	❖	❖	❖
Alumnos que reciben servicios de educación para inmigrantes	❖	❖	❖	❖
Jóvenes en régimen de acogida familiar	❖	❖	❖	❖

Matemáticas: 11.º grado

Grupo	Matrícula total	Número examinado	Porcentaje examinado	Porcentaje de alumnos que cumplen o exceden
Todos los alumnos	88	25	28.40%	0.00%
Hombres	48	12	25.00%	0.00%
Mujeres	40	13	32.50%	0.00%
Negros o afroestadounidenses	❖	❖	❖	❖
Indios americanos o nativos de Alaska	❖	❖	❖	❖
Asiáticos	❖	❖	❖	❖
Filipinos	❖	❖	❖	❖
Hispanos o latinos	75	23	30.70%	0.00%
Nativos de Hawái o de las islas del Pacífico	❖	❖	❖	❖
Blancos	❖	❖	❖	❖
De dos o más razas	❖	❖	❖	❖
Con desventajas socioeconómicas	69	23	33.30%	0.00%
Estudiantes del idioma inglés	31	10	32.30%	0.00%
Alumnos con discapacidades	❖	❖	❖	❖
Alumnos que reciben servicios de educación para inmigrantes	❖	❖	❖	❖
Jóvenes en régimen de acogida familiar	❖	❖	❖	❖

❖ Las calificaciones no se muestran cuando el número de alumnos evaluados es 10 o menor, ya sea porque el número de alumnos evaluados en esta categoría es demasiado pequeño para una precisión estadística o para proteger la privacidad de los alumnos.



Requisitos de admisión para las universidades públicas de California

Universidad de California: Los requisitos de admisión para la Universidad de California (California University, UC) siguen las normas establecidas en el Plan Maestro, que requieren que el mejor 12.5 % de los alumnos graduados de las preparatorias estatales, así como los alumnos transferidos que hayan completado con éxito el trabajo de cursos universitarios específicos, sean elegibles para su admisión a la UC. Estos requisitos están diseñados para asegurar que todos los estudiantes elegibles estén adecuadamente preparados para el trabajo universitario. Para ver los requisitos generales de admisión, consulte la información sobre admisiones a la UC en la página web <http://admission.universityofcalifornia.edu>.

Universidad del Estado de California: La elegibilidad para la admisión de la Universidad del Estado de California (California State University, CSU) está determinada por tres factores: 1. cursos específicos de preparatoria, 2. calificaciones en cursos específicos y calificaciones de examen, y 3. graduación de preparatoria. Algunos campus tienen estándares más altos para licenciaturas particulares o para alumnos que viven fuera del área local del campus. Debido a la cantidad de alumnos que envían una solicitud, algunos campus tienen estándares más altos (criterios de admisión adicionales) para todos los candidatos. La mayoría de los planteles de la CSU tiene políticas locales de garantía de admisión para alumnos que se gradúan o que son transferidos de preparatorias y universidades que históricamente funcionaron como planteles de la CSU en esa región. Para obtener información sobre admisión, solicitud y cuotas, consulte la página web de la CSU www.calstate.edu/admission/admission.shtml.

Inscripción para el curso de admisión a la UC o CSU

La tabla muestra dos medidas relacionadas con los cursos escolares que se requieren para la admisión a la Universidad de California o a la Universidad del Estado de California para el año más reciente para el que están disponibles los datos. Para obtener información más detallada, visite <http://dq.cde.ca.gov/dataquest>.

Admisión a la UC o CSU	Años escolares 2014-2015 y 2015-2016
	Escuela Salinas
Porcentaje de alumnos inscritos en los cursos requeridos para la admisión a la UC o la CSU en 2015-2016	0.00%
Porcentaje de graduados que completaron todos los cursos requeridos para la admisión a la UC o la CSU en 2014-2015	0.00%

Programa de Intervención Federal

No se identificará de forma nueva a las escuelas y distritos para la Mejora del Programa (Program Improvement, PI) en el año escolar 2016-2017 bajo la Ley de Éxito para cada Alumno (Every Student Succeeds Act, ESSA) que fue promulgada en diciembre de 2015 y que volvió a autorizar la Ley de Educación Primaria y Secundaria (Elementary and Secondary Education Act, ESEA). Las escuelas y distritos que reciben financiamiento de la Parte A del Título 1 para el año escolar 2015-2016 y que estuvieron "Dentro de PI" durante el año 2015-2016 mantendrán el mismo estado de PI y colocación para 2016-2017. Aquellas escuelas y distritos que reciben financiamiento de la Parte A del Título 1 para el año escolar 2015-2016 que tengan un estado "No dentro de PI" durante el año escolar 2015-2016 o que no hayan recibido financiamiento de la Parte A del Título 1 durante el año escolar 2014-2015 tendrán un estado de "No dentro de PI" para el año escolar 2016-2017. El porcentaje de escuelas identificadas para la Mejora de programas se calcula considerando el número de escuelas que actualmente están en el PI en el distrito y dividiéndolo entre el número total de escuelas del Título I dentro del distrito.

Esta tabla muestra el estado de la Mejora de programas 2016-2017 para la escuela y el distrito. Para obtener más detalles sobre la identificación del PI, visite la página www.cde.ca.gov/ta/ac/ay/tidetermine.asp.

Programa de Intervención Federal	Año escolar 2016-2017	
	Escuela Salinas	Oficina de Educación de Monterey
Estado de la Mejora de Programas	En la PI	En la PI
Primer año de Mejora de Programas	2008-2009	2011-2012
Año en la Mejora de Programas	Año 5	Año 3
Número de escuelas actualmente en Mejora de Programas	1	
Porcentaje de escuelas actualmente en Mejora de Programas	100.00%	



Programas de Educación Técnica y Profesional

Se ofrecieron oportunidades de Educación Técnica y Profesional (Career Technical Education, CTE) para los alumnos de la Oficina de Educación del Condado de Monterey (Monterey County Office of Education, MCOE) durante el año escolar 2015-2016. Un representante de los Programas Ocupacionales Regionales (Regional Occupational Programs, ROP) de Mission Trails visitó o se puso en contacto con cada uno de nuestros planteles y proporcionó información detallada sobre los cursos de ROP, así como asistencia a los alumnos para completar el proceso de inscripción. Los alumnos de la MCOE pueden participar en los programas de las ramas de Tecnología de Información y Artes Digitales (Information Technology and Digital Arts, iTAP), SAFE Transportation y Allied Health Services, los cuales se enfocan particularmente en la preparación para la universidad y carreras en una industria específica. Se espera que los alumnos que participan en estos programas completen una pasantía de preparación laboral y la inscripción simultánea a la universidad comunitaria en cursos relacionados con la industria.

Participación en la Educación Técnica y Profesional

Esta tabla muestra información sobre la participación en los programas de Educación Técnica y Profesional (Career Technical Education, CTE) de las escuelas.

Datos de Educación Técnica y Profesional

Escuela Salinas

Participación 2015-2016

Número de alumnos que participaron en un programa de CTE	55
Porcentaje de alumnos que terminaron un programa de CTE y obtuvieron un diploma de preparatoria	12%
Porcentaje de cursos de CTE que están secuenciados o coordinados entre una escuela e instituciones de educación superior	6%



Cumplimiento de los requisitos para la graduación de preparatoria

Esta tabla muestra los datos de las escuelas, los distritos y del estado de California para los porcentajes de alumnos de la generación que se graduó más recientemente que cumplieron con todos los requisitos de graduación locales y estatales para terminar el 12.º grado. La fórmula para el cumplimiento de los requisitos de graduación es el número de alumnos de 12.º grado que cumplieron con todos los requisitos de graduación dividido entre el número de alumnos matriculados en el 12.º grado el día del censo en otoño (Fall Census Day). Por lo tanto, los resultados pueden incluir porcentajes mayores al 100 por ciento si hay alumnos que fueron transferidos a la escuela y se graduaron, pero no se encontraban presentes en el momento del censo de matriculación el día del censo en otoño. Para obtener más información, visite www.cde.ca.gov/ci/gc/hs/cefhsgadreq.asp o www.cde.ca.gov/ci/gc/hs/cefhsgadreq.asp.

Grupo	Grupo que se graduó en 2015		
	Escuela Salinas	Oficina de Educación de Monterey	California
Todos los alumnos	37.86%	45.82%	85.66%
Negros o afroestadounidenses	50.00%	40.00%	76.88%
Indios americanos o nativos de Alaska	❖	❖	74.87%
Asiáticos	❖	25.00%	92.78%
Filipinos	❖	33.33%	96.80%
Hispanos o latinos	39.66%	41.67%	84.49%
Nativos de Hawái o de las islas del Pacífico	❖	❖	84.88%
Blancos	30.00%	94.87%	87.23%
De dos o más razas	❖	❖	91.36%
Con desventajas socioeconómicas	37.12%	38.79%	76.61%
Estudiantes del idioma inglés	30.77%	26.32%	50.90%
Alumnos con discapacidades	57.14%	33.33%	68.38%
Jóvenes en régimen de acogida familiar	◇	◇	◇

Tasas de graduación y abandono escolar

Esta tabla muestra las tasas de graduación y abandono escolar para el periodo de tres años más reciente para los que se dispone de datos. Las tasas ajustadas del grupo de graduados en cuatro años es el número de alumnos que se graduaron en cuatro años con un diploma de preparatoria normal dividido entre el número de alumnos que forman la cohorte ajustada de la clase que se graduó. Desde el comienzo del 9.º grado (o el primer grado de preparatoria) los alumnos que entran por primera vez forman una cohorte que se "ajusta" al agregar cualquier alumno que se transfiera en lo subsecuente a dicha cohorte y restando a cualquier alumno que se transfiera fuera de él. Para más obtener información, visite <http://dq.cde.ca.gov/dataquest>.

Tasas de graduación y abandono escolar	Datos de tres años					
	Tasa de graduación			Tasa de abandono escolar		
	12-13	13-14	14-15	12-13	13-14	14-15
Escuela Salinas	*	*	*	*	*	*
Oficina de Educación de Monterey	80.02%	81.55%	84.50%	10.40%	9.60%	6.80%
California	80.44%	80.95%	82.27%	11.40%	11.50%	10.70%

❖ Las calificaciones no se muestran cuando el número de alumnos evaluados es 10 o menor, ya sea porque el número de alumnos evaluados en esta categoría es demasiado pequeño para una precisión estadística o para proteger la privacidad de los alumnos.

◇ La información no está disponible en este momento.

* Las escuelas que participan en el Modelo de Responsabilidad de Escuelas Alternativas (Alternative Schools Accountability Model, ASAM) y que no son escuelas chárter financiadas directamente (Direct Funded Charter, DFC) ni administradas por la Oficina de Educación del Condado reciben la tasa del distrito.



Cursos para créditos preuniversitarios

No existe información disponible de la Escuela Comunitaria Salinas relativa a los cursos avanzados (AP) que ofrece.

Prueba de condición física de California

Cada primavera, todos los alumnos del 5.º, 7.º y 9.º grado tienen que participar en la Prueba de condición física de California (California Physical Fitness Test, PFT). El Fitnessgram es el PFT designado para los alumnos de las escuelas públicas de California establecido por la Junta Estatal de Educación. La PFT mide seis áreas clave de condición física:

1. Capacidad aeróbica
2. Composición corporal
3. Flexibilidad
4. Fuerza y resistencia abdominal
5. Fuerza y resistencia de la parte superior del cuerpo
6. Fuerza y flexibilidad del tronco

El objetivo principal de Fitnessgram es animar y ayudar a los alumnos a establecer hábitos de actividad física regular para toda la vida. Para proteger la privacidad de los alumnos, no se muestran las calificaciones cuando el número de alumnos examinados es 10 o menos. Para obtener más información acerca del PFT de California, visite www.cde.ca.gov/ta/tg/pf.



Libros de texto y materiales educativos

Comité de Adopción de los Materiales Curriculares

El Comité de Adopción de los Materiales Curriculares (Curriculum Materials Adoption Committee, CMAC) es responsable de garantizar que la selección de materiales de enseñanza apropiados para los alumnos de los planteles del Programa de Educación Alternativa se lleve a cabo de manera profesional por un órgano deliberativo de maestros, administradores, padres de familia y miembros de la comunidad. El comité está formado por el director de la escuela, los maestros (incluidos los maestros guía), los asistentes del maestro y el personal de apoyo de oficina.

Los miembros del CMAC están comprometidos a seguir los Estándares Estatales de Conocimientos Fundamentales Comunes y otras leyes y reglamentos estatales y federales aplicables. Los miembros asisten a reuniones mensuales del comité. Los miembros revisan los materiales presentados para su consideración y completan los formularios del revisor dentro de los plazos establecidos. La próxima audiencia pública del plan de estudios y de los materiales se realizará en febrero de 2017, ante la Junta de Educación de la Oficina de Educación del Condado de Monterey.

Lista de libros de texto y materiales educativos		Año escolar 2016-2017
Materia	Libro de texto	Adoptados
Lectura/Lengua y literatura	Character Based Literature, Odysseyware English	2015
Matemáticas	Mathematics Visions Project, Odysseyware Math 1	2014
Ciencias	Odysseyware Biology, Life Science A: <i>The Basis of Life</i> , Globe Fearon-Pearson	2015
Ciencias	Odysseyware Biology, Life Science B: <i>The Human Body</i> , Globe Fearon-Pearson	2015
Ciencias	Odysseyware Physical Science, Physical Science A: <i>The Changing Land; Water and Air; Earth and Space</i> ; Globe Fearon-Pearson	2015
Ciencias	Odysseyware Physical Science, Physical Science B: <i>Chemical Changes; Force, Motion, and Work</i> ; Globe Fearon-Pearson	2015
Historia/Ciencias sociales	World History, Odysseyware and AGS	2015
Historia/Ciencias sociales	<i>United States History</i> , Odysseyware and AGS	2015
Historia/Ciencias sociales	<i>World History</i> , Prentice Hall	2015
Historia/Ciencias sociales	<i>A History of US</i> , Oxford University Press	2015
Historia/Ciencias sociales	<i>United States Government</i> , Odysseyware and AGS	2015
Historia/Ciencias sociales	<i>Economics</i> , Odysseyware and AGS	2015

Calidad de los libros de texto

La tabla siguiente presenta los criterios requeridos para escoger los libros de texto y los materiales educativos.

Calidad de los libros de texto		Año escolar 2016-2017
Criterios	Sí/No	
¿Los libros de texto han sido adoptados de la lista más reciente aprobada por el estado o por la junta rectora local?	Sí	
¿Los libros de texto son consistentes con el contenido y con los ciclos de los planes de estudio adoptados por Junta Estatal de Educación?	Sí	
¿Todos los alumnos, incluidos los estudiantes de inglés, tienen acceso a sus propios libros de texto y materiales de enseñanza para utilizarlos en clase o llevarlos a casa?	Sí	

Acceso público a Internet

El acceso a Internet está disponible en las bibliotecas públicas y otros lugares accesibles al público (por ejemplo, la Biblioteca Estatal de California). Por lo general, el acceso a Internet de las bibliotecas y los lugares públicos se proporciona según el orden de llegada. Otras restricciones incluyen las horas de uso, el tiempo en que una computadora puede usarse (dependiendo de la disponibilidad), los tipos de programas disponibles en cada computadora y la capacidad para imprimir documentos.

✦ No se aplica.

Disponibilidad de los libros de texto y materiales educativos

La siguiente es una lista del porcentaje de alumnos que no cuentan con sus propios libros de texto y material educativo asignado.

Porcentaje de alumnos que no cuentan con materiales por materia	
Año escolar 2016-2017	
Lectura/Lengua y literatura	0%
Matemáticas	0%
Ciencias	0%
Historia/Ciencias sociales	0%
Artes visuales y escénicas	0%
Lengua extranjera	0%
Salud	0%
Equipo de laboratorio de ciencias	✦

Actualidad de los libros de texto

Esta tabla muestra la fecha en que se sostuvo la audiencia pública más reciente donde se adoptó una resolución sobre la suficiencia de los materiales educativos.

Actualidad de los libros de texto	
Año escolar 2016-2017	
Fecha de recolección de datos	8/24/2016





Elementos de la instalación escolar inspeccionados

La tabla muestra los resultados de la inspección más reciente que utilizó la Herramienta de Inspección de Instalaciones (Facility Inspection Tool, FIT) o un formulario escolar equivalente. La siguiente es una lista de los elementos inspeccionados.

- **Sistemas:** Sistemas de gas y tubos, alcantarillas, sistemas mecánicos (calefacción, ventilación y aire acondicionado)
- **Interiores:** Superficies interiores (pisos, techos, paredes y marcos de las ventanas)
- **Limpieza:** Control de plagas y plagas, limpieza general (instalaciones escolares, edificios, salones y áreas comunes)
- **Eléctrico:** Sistemas eléctricos (interior y exterior)
- **Sanitarios y bebederos:** Sanitarios, lavabos y bebederos (interior y exterior)
- **Seguridad:** Equipo contra incendios, sistemas de emergencia, materiales peligrosos (interior y exterior)
- **Estructura:** Condición de las estructuras, techos
- **Externo:** Ventanas, puertas, rejas, bardas, terrenos y patios de juego

Buen estado de la instalación escolar

Esta inspección determina el buen estado de la instalación escolar; usa las calificaciones: en buenas condiciones, condiciones regulares o malas condiciones. El resumen general de las condiciones de la instalación se califica en: ejemplar, bueno, regular o malo. Al momento de la inspección de esta instalación escolar no se encontraron deficiencias.

Buen estado de la instalación escolar		Año escolar 2016-2017	
Elementos inspeccionados	Estado de mantenimiento	Elementos inspeccionados	Estado de mantenimiento
Sistemas	Bueno	Sanitarios/bebederos	Bueno
Interiores	Bueno	Seguridad	Bueno
Limpieza	Bueno	Estructura	Bueno
Sistema eléctrico	Bueno	Exteriores	Bueno
Resumen general de las condiciones de la instalación			Bueno
Fecha de inspección más reciente del plantel escolar			2/26/2016
Fecha en que se completó por última vez el formulario de inspección			2/26/2016

Seguridad escolar

La misión de los Programas de Educación Alternativa (Alternative Education Programs) de la Oficina de Educación del Condado de Monterey (MCOE) en relación con el Plan de Seguridad Escolar Integral es proporcionar un entorno de aprendizaje seguro y positivo para todos los alumnos y el personal a través de la implementación de un marco de políticas, normas y procedimientos de conformidad con la Ley del Senado 187, con las directivas del Departamento de Educación del Estado y con el mandato de la Junta de Educación del Condado de Monterey. El objetivo es que este plan sea preventivo y proactivo a la vez, ya que buscamos garantizar que los aspectos más valiosos de nuestros alumnos y del personal sean reconocidos y respetados, y que nuestros objetivos de aprendizaje se realicen y respeten más plenamente en un ambiente seguro y de apoyo.

A lo largo del año escolar, a partir de agosto, cada plantel escolar del Departamento de Programas de Educación Alternativa, como parte de sus procedimientos estándar, revisa periódicamente el Plan de Seguridad Escolar. En cada intervalo, esta revisión se realizó con el objetivo específico de coordinar los procedimientos operativos efectivos del plantel con los requisitos de la legislación estatal, del Código del Departamento de Educación, de la política de la Junta de la MCOE y de los reglamentos administrativos de la MCOE.

Se desarrollaron procedimientos de emergencia diseñados para su utilización en el plantel por medio de la colaboración del Comité del Plan de Seguridad y del personal docente en general. A cada escuela del departamento se le permitió adaptar la plantilla general de los procedimientos de emergencia (Boletín de Procedimientos de Emergencia) a las circunstancias prevalentes específicas del plantel, pero conservando los vínculos de mando y control esenciales con el Equipo de Respuesta a Incidentes de Emergencia del departamento.

Los documentos relacionados con la seguridad que se revisan y actualizan anualmente en el plantel de Educación Alternativa incluyen el Manual del personal docente del Programa de Educación Alternativa, que contiene políticas y procedimientos para las cuestiones de seguridad que no son de emergencia; el Boletín de procedimientos de emergencia, que se centra en casos de desastre y otros problemas de amenaza potencial a la vida y la salud de carácter inmediato; el Boletín del Equipo de Respuesta a Incidentes de Emergencia, que sirve como referencia principal de respuesta telefónica automática para el centro de mando y control del departamento; y los Datos de escuelas seguras para 2015-2016, que refleja los informes acumulados de incidentes y delitos correspondientes al año.

El plan de seguridad escolar se revisó, actualizó y discutió por última vez con el personal en agosto de 2016.



Instalaciones escolares

La Escuela Comunitaria de Salinas proporciona un entorno limpio, seguro y funcional para el aprendizaje, a través del mantenimiento adecuado y de la supervisión del plantel. Hay 12 salones de clase, un gimnasio, tres salones de medios y una biblioteca. El edificio de la escuela ha operado desde 1985.

El personal de conserjería de la escuela, el personal de libertad condicional y el departamento de mantenimiento del condado trabajan en conjunto para garantizar que los salones de clase y los terrenos del plantel reciban el mantenimiento adecuado y se mantengan seguros y funcionales para los alumnos, el personal y los visitantes.

Desarrollo profesional

La Escuela Comunitaria Salinas ofrece sesiones de asesoramiento, capacitaciones y talleres de desarrollo profesional y comunidades profesionales de aprendizaje para administradores, maestros, asistentes del maestro y personal de oficina. Se anima a los maestros a participar en la capacitación continua o Exámenes de Asignaturas para Maestros de California (California Subject Examinations for Teachers, CEST) para estar altamente calificados en todas las áreas académicas básicas. Los temas incluyen habilidades tecnológicas, habilidades de gestión del salón de clases, habilidades de evaluación e intervención del comportamiento.

Días de desarrollo profesional

2014-15	1 día
2015-16	2 días
2016-17	3 días



Preparación de los maestros

Esta tabla muestra información sobre las credenciales y la preparación de los maestros. Los maestros con todas las credenciales incluyen maestros con prácticas profesionales en distritos y universidades, prácticas preprofesionales, permisos ante emergencias u otros, y exenciones. Para obtener más información sobre la preparación académica de los maestros, visite www.ctc.ca.gov.

Información sobre las acreditaciones de los maestros	Datos de tres años			
	Oficina de Educación de Monterey	Escuela Salinas		
Maestros	16-17	14-15	15-16	16-17
Maestros con acreditación completa	20	14	12	12
Maestros sin acreditación completa	3	0	0	1
Enseñanza fuera del área de competencia de la materia (con acreditación completa)	0	0	0	0

Asignaciones incorrectas de maestros y puestos vacantes

Esta tabla muestra el número de maestros con asignación incorrecta (puestos que ocupan maestros que no cuentan con la autorización legal para enseñar el nivel de grado, la materia, el grupo de alumnos, etc.) y el número de puestos vacantes (no ocupado por un solo maestro designado para enseñar todo el curso al inicio del año o semestre escolar). Tome en cuenta que las faltas de asignación de maestros totales incluyen el número de faltas de asignación de maestros de estudiantes de inglés.

Asignaciones incorrectas de maestros y puestos vacantes	Datos de tres años		
	Escuela Salinas		
Maestros	14-15	15-16	16-17
Asignaciones incorrectas de maestros de estudiantes de inglés	0	0	0
Total de asignaciones incorrectas de maestros	0	0	0
Puestos vacantes	1	1	0

Clases académicas básicas enseñadas por maestros altamente calificados

Las escuelas con índices elevados de pobreza se definen como aquellas en donde aproximadamente el 40 por ciento o más de sus alumnos son elegibles para el programa de comidas gratuitas o de precio reducido. Las escuelas con índices bajos de pobreza se definen como aquellas en donde aproximadamente el 39 por ciento o menos de sus alumnos son elegibles para el programa de comidas gratuitas o de precio reducido. Para obtener más información sobre los requisitos para maestros conforme a la ESEA, visite www.cde.ca.gov/nclb/sr/tq.

Maestros altamente calificados	Año escolar 2015-2016	
	Porcentaje de clases sobre materias académicas básicas	
	Enseñadas por maestros altamente calificados	No enseñadas por maestros altamente calificados
Escuela Salinas	37.86%	62.14%
Todas las escuelas en el distrito	33.52%	66.48%
Escuelas con elevados índices de pobreza en el distrito	37.86%	62.14%
Escuelas con bajos índices de pobreza en el distrito	30.62%	69.38%

◇ No se aplica.



Asesores académicos y personal de apoyo escolar

Esta tabla muestra información sobre los asesores académicos y el personal de apoyo escolar y su equivalente de tiempo completo (full-time equivalent, FTE).

Datos sobre asesores académicos y personal de apoyo escolar	
Año escolar 2015-2016	
Asesores académicos	
FTE de los asesores académicos	0.00
Número promedio de alumnos por asesor académico	◇
Personal de apoyo	
FTE	
Asesor social y comportamiento	0.00
Asesor de desarrollo de carrera profesional	0.50
Maestro de biblioteca y medios audiovisuales (bibliotecario)	0.00
Personal de servicio de biblioteca y medios audiovisuales (paraprofesional)	0.00
Psicólogo	0.33
Trabajador social	1.00
Enfermera	0.00
Especialista del habla, lenguaje y audición	0.10
Especialista de recursos (no docente)	1.00
Otros	
FTE	
Coordinador del programa II: Educación Especial (Special Education, SPED)	0.50
Enlace con la comunidad	1.0
Auxiliares educativos	10.00



Datos financieros

Los datos financieros que se muestran en este SARC se refieren al año fiscal 2014-2015. La información fiscal más actualizada proporcionada por el estado siempre es dos años anterior al año escolar presente, y un año anterior a la mayoría de los datos incluidos en este informe. Para conocer más detalles sobre los gastos escolares en todos los distritos de California, consulte la página de Gastos actuales en educación y gastos por alumno, del Departamento de Educación de California (California Department of Education, CDE), en www.cde.ca.gov/ds/fd/ec. Para obtener información sobre los sueldos de los maestros en todos los distritos de California, consulte la página Salarios y prestaciones acreditados, del CDE, en www.cde.ca.gov/ds/fd/cs. Para buscar gastos y sueldos para un distrito escolar específico, consulte la página Ed-Data, en www.ed-data.org.

Datos financieros del distrito

Esta tabla muestra información sobre los sueldos de los maestros y del personal administrativo del distrito y compara las cifras con los promedios estatales de los distritos de tipo y tamaño similares. Nota: Los datos sobre salarios del distrito no incluyen las prestaciones.

Datos sobre sueldos del distrito	Año fiscal 2014-2015	
	Oficina de Educación de Monterey	Distrito de tamaño similar
Sueldo de un maestro principiante	✱	✱
Sueldo medio de un maestro	✱	✱
Sueldo más alto de un maestro	✱	✱
Sueldo promedio de un director de escuela primaria	✱	✱
Sueldo promedio de un director de escuela secundaria	✱	✱
Sueldo promedio de un director de escuela preparatoria	✱	✱
Sueldo del superintendente	✱	✱
Sueldos de los maestros: porcentaje del presupuesto	✱	✱
Sueldos de administrativos: porcentaje del presupuesto	✱	✱

Comparación de datos financieros

Esta tabla muestra los gastos escolares por alumno de fuentes no restringidas y el sueldo promedio de un maestro, y lo compara con los datos distritales y estatales.

Comparación de datos financieros	Año fiscal 2014-2015	
	Gastos por alumno de fuentes no restringidas	Sueldo anual promedio de un maestro
Escuela Salinas	\$13,462	\$87,278
Oficina de Educación de Monterey	\$0	\$64,000
California	\$5,677	◇
Escuela y distrito: diferencia porcentual	*	+36.4%
Escuela y California: diferencia porcentual	+137.1%	◆

✱ Las escuelas de la Oficina de Educación del condado no tienen que mostrar estos datos (Sección 41409.3 del Código de Educación).

◇ La información no está disponible en este momento.

* No se puede calcular un porcentaje cuando uno de los números es cero (gastos no restringidos del plantel por alumno).

◆ La diferencia del porcentaje no puede calcularse porque el salario anual promedio de los maestros de California no está disponible.

Tipos de servicios financiados

La Escuela Comunitaria de Salinas hace todos los esfuerzos para satisfacer las necesidades académicas, emocionales y físicas de sus alumnos. Los equipos de intervención, revisión y prevención escolar (School Prevention, Review and Intervention Team, SPRINT) abordan temas que afectan la capacidad del alumno de dar su mejor desempeño en la escuela y recomiendan varias estrategias y servicios de intervención para satisfacer las necesidades únicas de los alumnos recomendados.

1:1 Los servicios de tutoría personalizados se ofrecen a las familias bajo el financiamiento del Título I, como un medio para aumentar el acceso a las habilidades centrales de alfabetización y matemáticas.

Datos financieros escolares

La tabla siguiente muestra el sueldo promedio de un maestro y un desglose de los gastos escolares por alumno de fuentes restringidas y no restringidas.

Datos financieros escolares	
Año fiscal 2014-2015	
Gastos totales por alumno	\$16,371
Gastos por alumno de fuentes restringidas	\$2,909
Gastos por alumno de fuentes no restringidas	\$13,462
Sueldo anual promedio de un maestro	\$87,278

Gastos por alumno

Los gastos adicionales o restringidos provienen de dinero cuyo uso está controlado por la ley o por el donador. El dinero que el distrito o la junta gobernante ha designado para fines específicos no se considera restringido. Los gastos básicos o no restringidos son de dinero cuyo uso, excepto para lineamientos generales, no está controlado por la ley o por el donador.

El Departamento de Educación de California, la escuela y las oficinas distritales proporcionaron los datos para el SARC de este año. Para obtener más información sobre las escuelas y los distritos de California y las comparaciones de la escuela con el distrito, el condado y el estado, consulte la página DataQuest at <http://data1.cde.ca.gov/dataquest>. DataQuest es un recurso en línea que proporciona informes sobre responsabilidad, datos de pruebas, matrícula, graduados, deserciones, inscripciones a cursos, personal y datos sobre los estudiantes del idioma inglés. De acuerdo con la Sección 35256 del Código de Educación, cada distrito escolar debe hacer copias en papel de su informe anual actualizado, disponible, previa solicitud, a más tardar el 1.º de febrero de cada año.

Todos los datos son precisos al enero 2017.

Informe de Responsabilidad Escolar

PUBLICADO POR:



School
Innovations
& Achievement

www.sia-us.com | 800.487.9234